

MAISONS & AMBIANCES

LA REVUE SUISSE POUR LA CONSTRUCTION, L'HABITATION, L'ARCHITECTURE ET LE DESIGN



Maisons & Ambiances 3/07 Mai - Juin

20 **Architecture: Expérience sensuelle**

36 **Architecture: Harmonie des matériaux**

50 **Espaces verts: Meublez votre salon d'été!**

81 **Point fort: Piscines**

102 **Habitat & design: Le bonheur du farniente**



Harmonie des matériaux

Réalisée selon un principe d'utilisation rationnelle des volumes, cette maison est dimensionnée pour ne pas consommer d'énergie et repose sur un concept résolument novateur. A découvrir à Courtételle, dans le Jura.

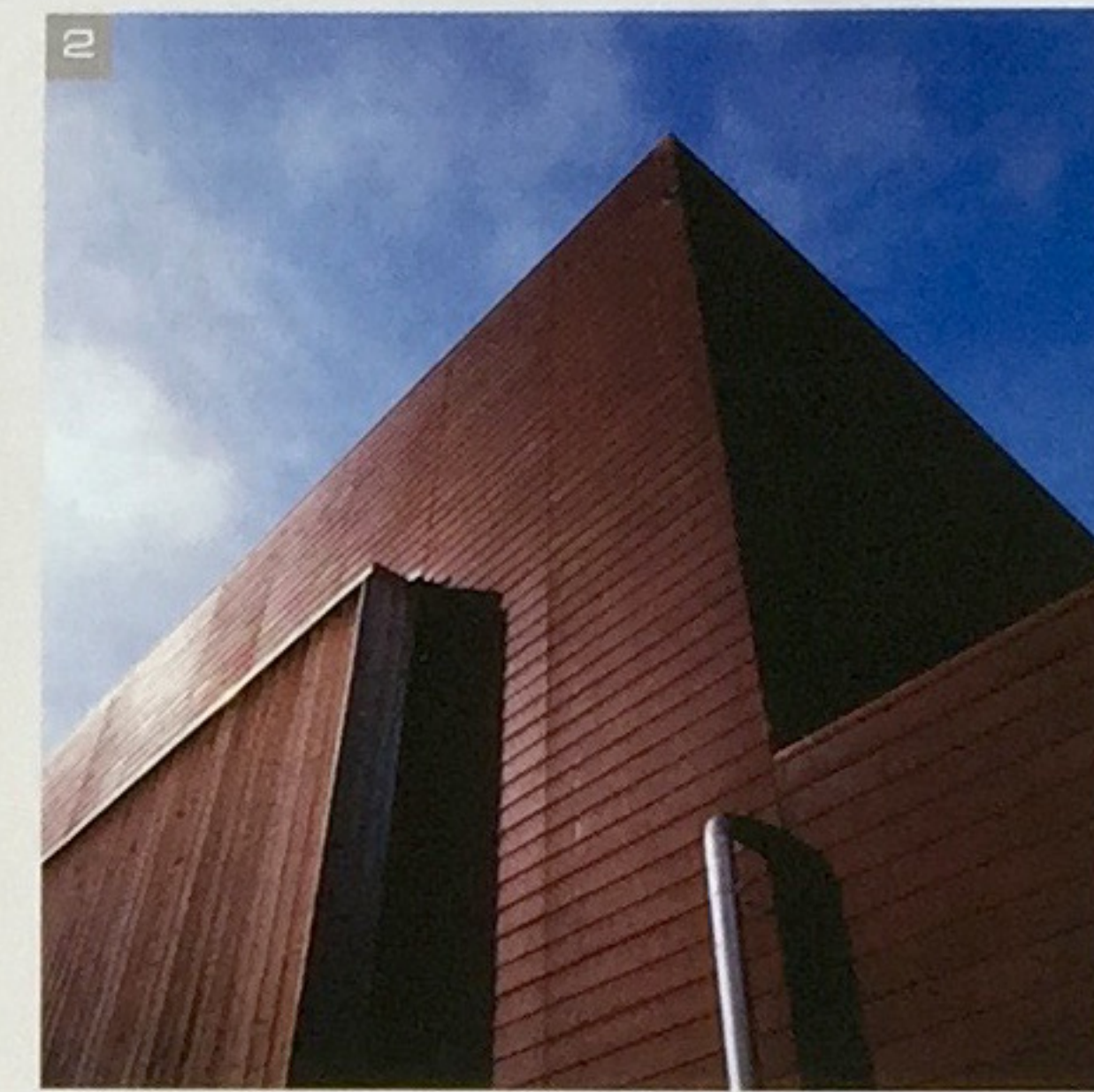
1 Autonome et évolutive, cette maison répond parfaitement aux besoins fixés par les nouveaux modes de vie.



1 Lignes sobres et matériaux choisis créent une belle harmonie.

2 L'architecture industrielle a également sa place dans le monde esthétique.

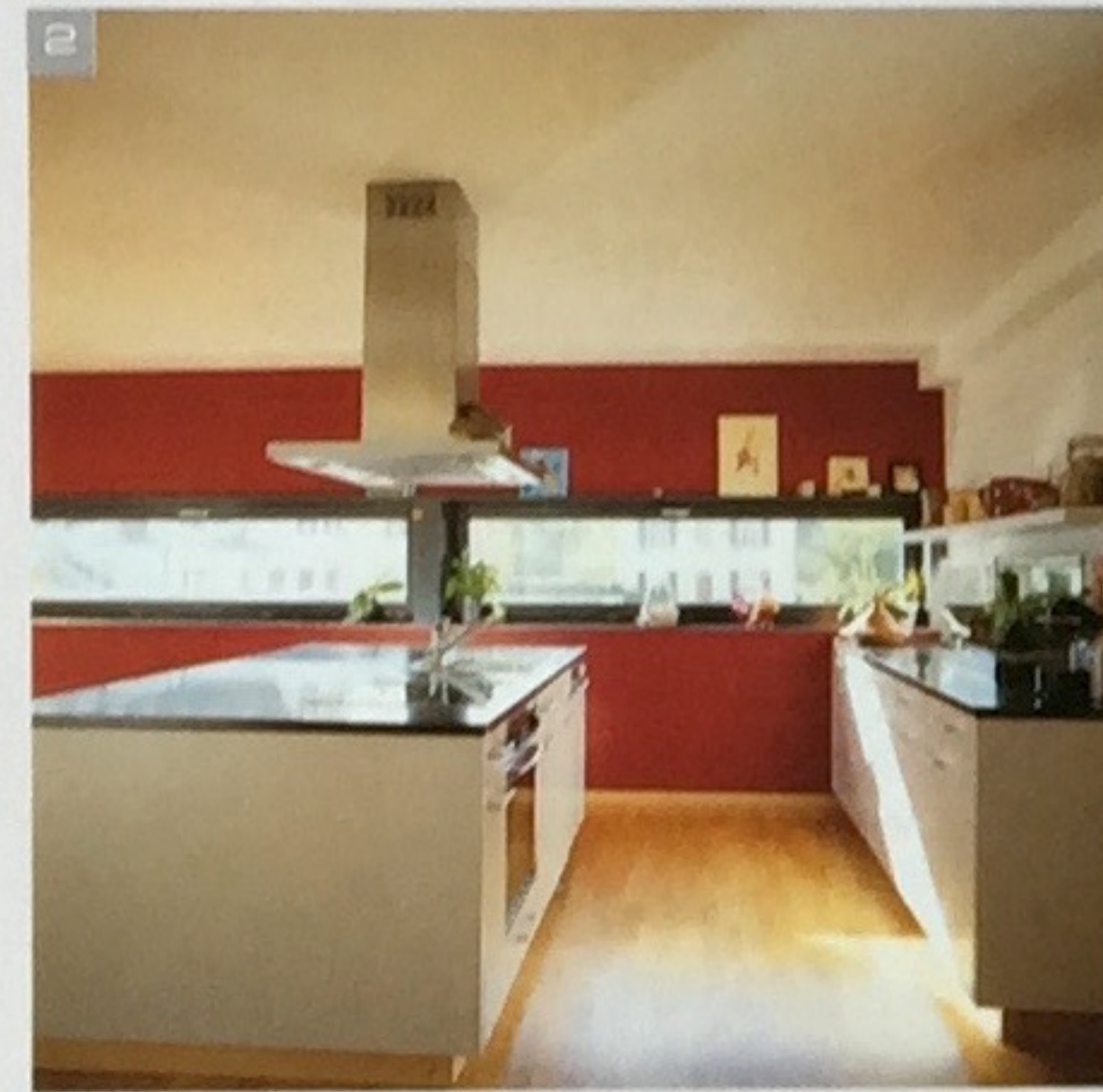




1 La façade sud de la villa bénéficie d'un ensoleillement maximal.

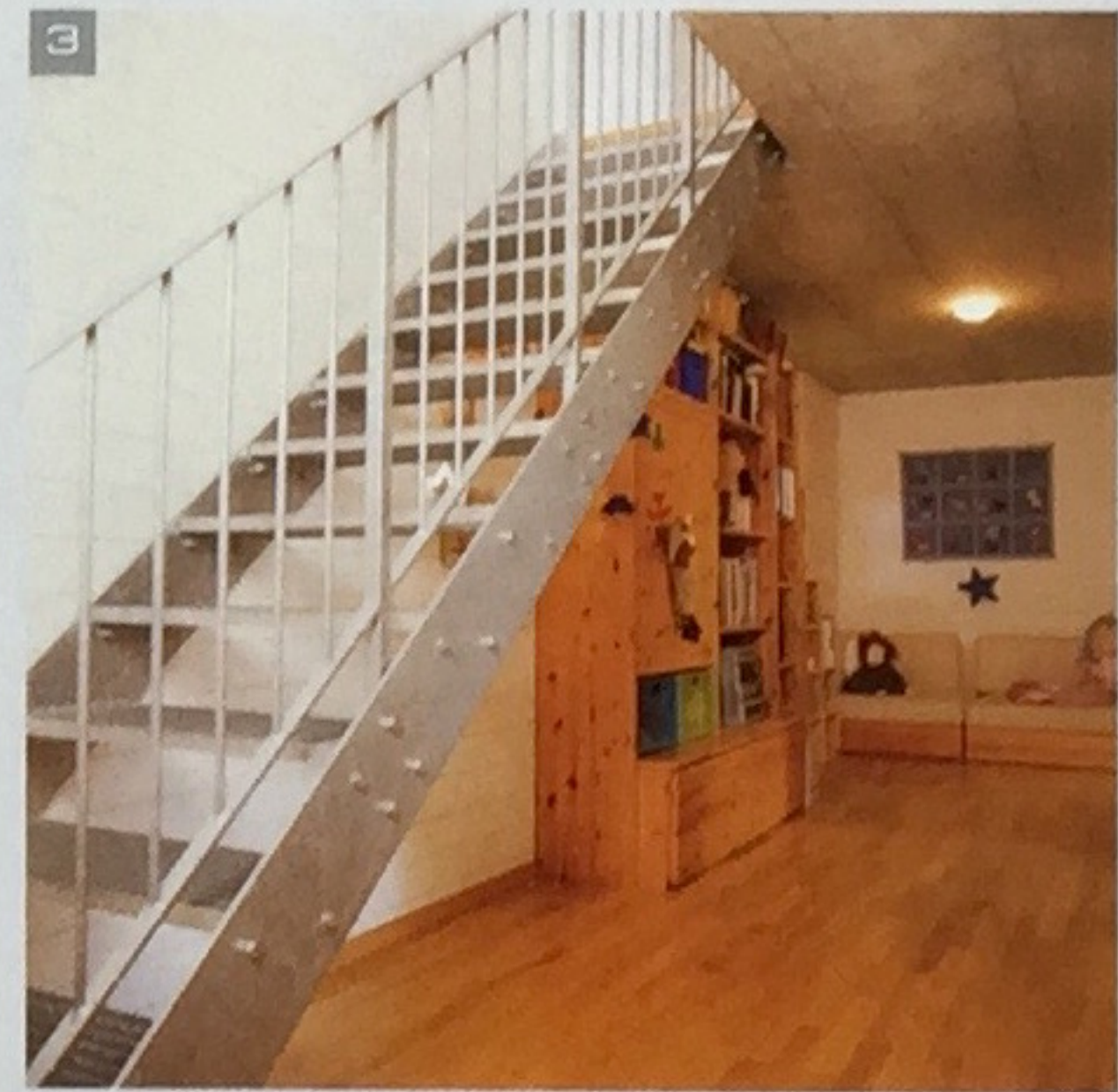
2+3 La démarche de l'architecte a forcément quelque chose de visionnaire et futuriste.

4+5 Bois, verre et métal permettent de créer de beaux ensembles.



- 1 L'aménagement de la cuisine est équipé d'appareils modernes.
- 2 L'espace réservé à la cuisine est chaleureux et lumineux.
- 3 Une paroi rouge fait littéralement éclater la lumière.
- 4 La cuisine prend place au cœur du foyer, animé par un fourneau central qui pivote sur 360°.





1 Les espaces communs s'articulent comme un grand loft ouvert.

2 Répondant à un concept modulaire, les cloisons le sont tout autant.

3 L'architecte ne peut cacher son penchant pour les constructions métalliques et industrielles.

4 Une salle de bains lumineuse et fonctionnelle.



1 Les passages réservés à la circulation sont fluides.

2 Où que l'on se trouve, l'ambiance est sereine.

3 Une chambre à coucher, belle oasis de paix.



«Une boîte chaude glissée dans une boîte froide!» C'est ainsi que Jean Châtelain, architecte et auteur de ce projet novateur, définit la maison expérimentale à double peau qu'il a créée de toutes pièces pour sa famille à Courtételle. Un concept absolument inédit, qui consiste en une ossature bois-métal à portance extérieure permettant un aménagement intérieur libre et flexible, divisé en deux zones habitables: l'une chauffée et l'autre non chauffée, réservée aux services.

«Je me suis rendu compte, relève M. Châtelain, que bien souvent une importante partie de l'espace d'habitation n'est en réalité destiné qu'au rangement. Par exemple, pour y stocker des vêtements, des aliments, des objets de la vie quotidienne. En fait, ces éléments-là occupent une place considérable, qui à mon sens n'ont pas forcément besoin d'être chauffés. De ce constat m'est peu à peu venu l'idée de la

double peau. Bien entendu, pour ensuite finaliser mon projet j'ai également tiré profit de mon expérience dans le domaine de la construction industrielle.»

L'une dans l'autre

Ainsi, le concept développé avec l'ingénieur Jean-René Migy est une maison familiale modulable, formée de deux boîtes, l'une en acier – qui représente l'enveloppe extérieure – l'autre en bois, contenant l'espace intérieur. La seconde est enfilée dans la première comme un tiroir dans une commode. Et l'architecte de nous en convaincre: «La partie extérieure du bâtiment s'articule comme un hangar, qui comprend tous les éléments porteurs de la maison. C'est une application de ce que j'ai expérimenté en architecture industrielle, les structures porteuses en acier étant plutôt avantageuses. Pourquoi un revêtement métallique qui rouille? Parce qu'il se patine à merveille

et qu'il n'a besoin d'aucun entretien! La deuxième boîte – celle réservée à l'habitation – est en bois. Ce matériau est reconnu pour ses nombreuses propriétés, notamment d'isolation. Il s'agit de la partie chauffée du bâtiment.»

Nouvelle approche

De par sa double formation en aménagement du territoire et en architecture, le bureau d'étude Jean Châtelain Sàrl met à disposition du secteur public et privé une nouvelle approche de l'acte de bâtir. En effet, l'aménagement du territoire et l'architecture sont deux domaines de création d'espaces qui, lorsqu'on les lie, tendent à améliorer l'environnement bâti dans sa globalité, mais aussi dans ses détails. Le bilan de cette expérience, commencée en 2003, s'affiche plutôt positivement et les arguments qui plaident en sa faveur ne manquent pas. Car dans l'exemple de cette maison

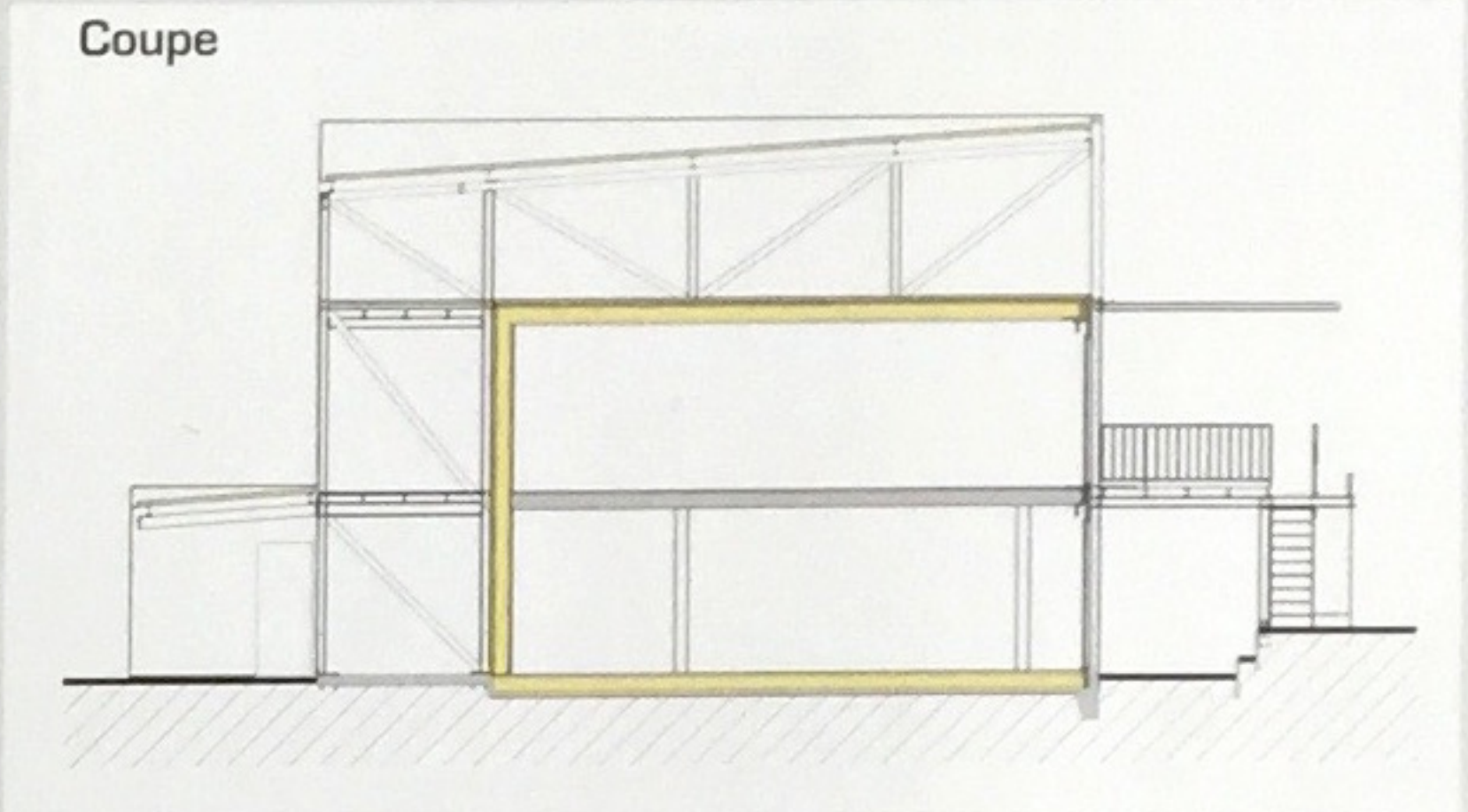
familiale, l'utilisation du bois comme élément à la fois porteur et isolant a permis d'obtenir un rapport efficacité énergétique/prix excellent. De plus, l'orientation du plan optimisée bénéficie généreusement des apports thermiques du soleil. Par ailleurs, le système de chauffage par pompe à chaleur air-eau utilise les volumes non chauffés pour le préchauffage de l'air. Enfin, la construction est également équipée de panneaux solaires photovoltaïques, fournissant l'énergie nécessaire à l'alimentation électrique, au chauffage, à la ventilation et à la production d'eau chaude sanitaire.

Autonome

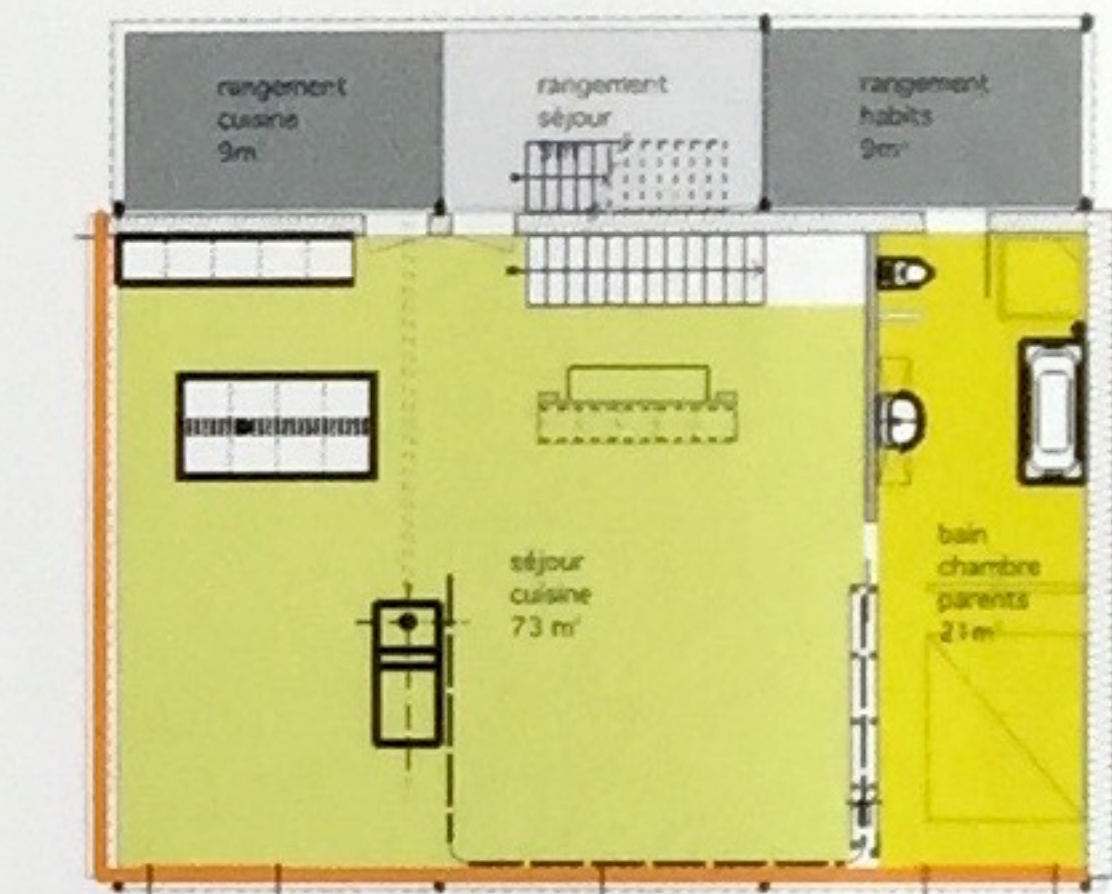
Alors quoi? Passive, solaire, Minergie, cette maison? Tout à la fois, serions-nous tentés de dire, mais surtout autonome! Et à la question. «Quels en sont les inconvénients?, l'architecte répond simplement: A cause des grandes baies vitrées, la

maison pourrait manquer d'intimité, mais il y a moyen d'y remédier. L'habitation étant faite de zones froides et chaudes, il est impératif de garder les portes fermées, surtout en hiver. Cela peut gêner certaines habitudes. Enfin concernant l'esthétique, celle-ci doit rester rationnelle et sobre, ce qui n'est pas du goût de tout le monde. En revanche, l'entretien est facile, la ventilation contrôlée est un vrai bonheur mais ce qui nous plaît par-dessus tout, c'est que le prix du chauffage et de l'eau chaude sanitaire, en dehors des investissements d'installation, ne nous coûtent plus rien.» Produite pour répondre à des exigences pointues en termes de respect de l'environnement et de souplesse d'adaptation, cette habitation représente aujourd'hui un nouveau mode de construire. D'une part, grâce aux éléments préfabriqués en atelier, le délai du chantier est très court, ce qui présente des avantages à la fois financiers et opérati-

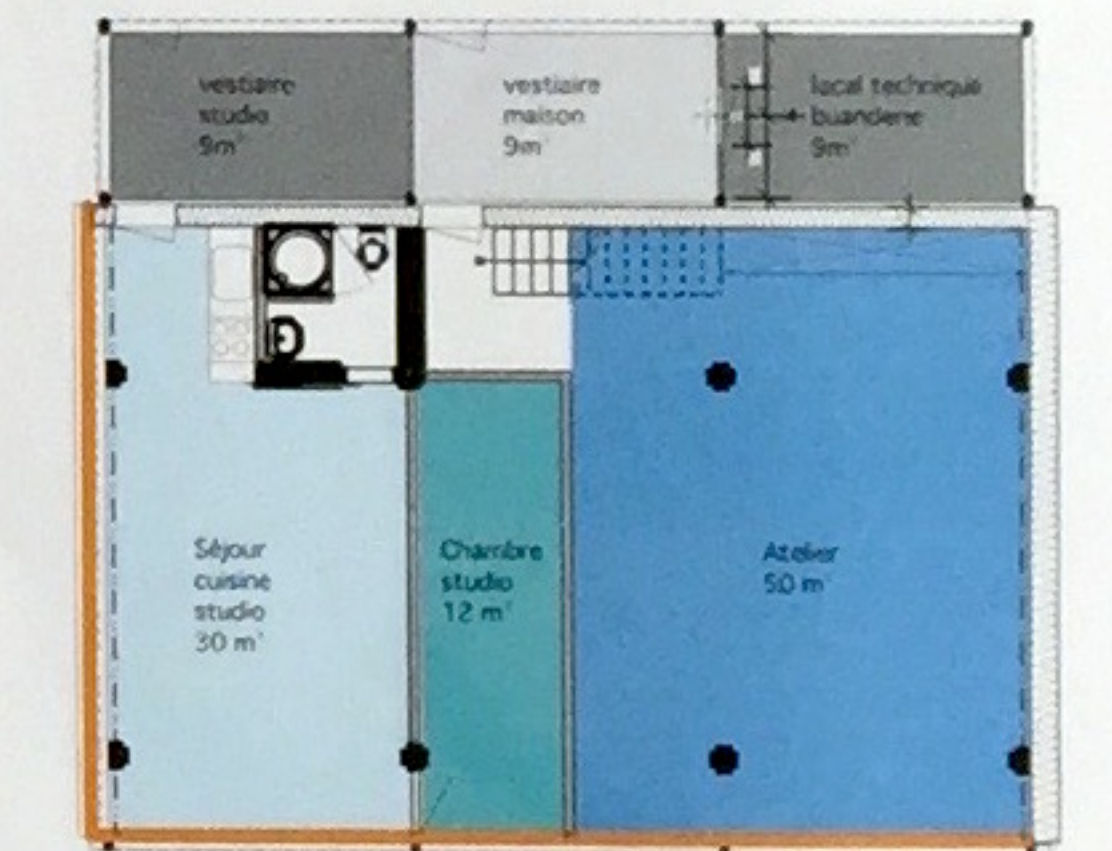
tionnels. D'autre part, le concept de base, reposant sur une distribution quasiment libre des locaux, permet une grande souplesse d'aménagement. «Le sol en parquet a été entièrement posé avant les cloisons intérieures, explique encore l'auteur des plans. Celles-ci sont également en bois, aucune n'est porteuse. D'une pierre plusieurs coups: à tout moment elles peuvent être démontées, déplacées ou supprimées à moindres frais.» Et c'est vrai, le concept de M. Châtelain voit loin: la maison, complètement modulable, peut contenir de deux à dix pièces selon besoin. Mais elle peut aussi être aisément convertie en deux appartements séparés. De fait cette démarche géniale a forcément quelque chose de visionnaire et futuriste, puisqu'elle répond à l'évolution des modes de vie et des structures familiales.



Etage



Rez-de-chaussée



Reportage:
Regula Heck-Tobler

Photos:
Hélène Tobler

Architecture:
Bureau d'étude
Jean Châtelain Sàrl,
2000 Delémont
Direction des travaux:
Olivier Ciampi,
La Chaux-de-Fonds