

L'économie et la droite font front uni

Initiative fiscale ■ La Chambre du commerce et de l'industrie entre en campagne avec le soutien de trois partis bourgeois



Député libéral-PPN du Locle, Rolf Graber s'engage en faveur de l'initiative de la Chambre neuchâteloise du commerce et de l'industrie pour une réduction d'impôts. Les trois partis de droite, y compris l'UDC, présentent un front uni avec l'économie neuchâteloise dans cette campagne

menant à la votation cantonale du 28 mars. Ils défendent, en plus de l'initiative, les deux contre-projets du Grand Conseil. En revanche, ils s'opposent aux deux initiatives familiales du Parti socialiste.

PHOTO LEUENBERGER

■ page 3

À LA UNE

LA CHAUX-DE-FONDS

Carte jeunes:
bel effort

■ page 5

JÉRÉMIE KISLING

Le chanteur
se confie

■ page 18

SOMMAIRE

Télévision	15
Cinés-loisirs	17
Dessin d'Elzingre	25
Bourse	26
Sports	27-33
Feuilleton	28
Adresses pratiques	34
Carnet	35

Le chômage grimpe à 5%

Neuchâtel ■ Hausse limitée dans le canton en janvier. Décrue espérée au printemps



Dans le canton de Neuchâtel, ce sont surtout des hommes qui ont été touchés par le chômage en janvier. Le taux y a atteint 5%, mais une stagnation, voire une baisse, est attendue pour bientôt. Le canton du Jura a subi une forte hausse.

PHOTO ARCH-MARCHON

■ page 2

LE LOCLE

Baisse de tarifs

SIM annonce une nouvelle baisse du prix de l'électricité pour les clients en basse tension 230-400 volts du réseau du Locle.

■ page 7



COURTÉTELLE

Etonnante villa

L'architecte Jean Chatelain a bâti une maison originale. Spacieuse et modulable, elle est de plus très peu gourmande en énergie.

■ page 13



FOOTBALL

C'est l'Afrique!

Lors de la Coupe d'Afrique des nations, qui se déroule actuellement en Tunisie, on ne parle pas uniquement de football...

■ pages 32 et 33



L'Etat à genoux

A lors que le Conseil d'Etat s'apprête à annoncer un déficit d'exercice aggravé de plusieurs millions supplémentaires, la Chambre du commerce et de l'industrie a donné hier le coup d'envoi à la campagne des votations fiscales du 28 mars. Une campagne qui, sauf à tout refuser..., plongera le gouvernement dans les affres de la chasse au «gaspi» et l'obligation de trouver des solutions pour redimensionner l'engagement de l'Etat, sous peine de banqueroute...

De fait, jamais le canton de Neuchâtel ne s'est trouvé aussi démuné face à la double menace d'une initiative, soutenue par la droite unie, visant à réduire les impôts des personnes physiques et des sociétés, et celle du Parti socialiste, relayée par toutes les gauches, qui promet de jeter aux oubliettes l'actuel système des allocations familiales et déductions fiscales, au profit d'une contribution éducative qui contraindra les entreprises, les indépendants et les pouvoirs publics à cracher au bassinet. Pris en tenaille entre des mesures qui, cumulées, pourraient lui coûter au

moins 110 millions, soit 15% de ses recettes fiscales, l'Etat n'aura plus d'autre choix que de travailler à mieux dépenser, plutôt qu'à satisfaire, dans une justice distributive d'un autre âge, tout le monde à la fois!

La crise horlogère a porté un coup fatal à l'économie neuchâteloise et conduit le canton dans les tréfonds du classement des cantons pauvres. Et cela sans que personne n'ait voulu remettre en question les demandes même les plus insensées en provenance des diverses régions de ce petit territoire.

Résultats: Neuchâtel dépense plus que la moyenne suisse en matière de santé, de transports, de formation, de culture et de social. Un effort disproportionné qui a induit un véritable «tourisme» social. Une «attractivité» aux effets pervers qui a poussé bien des petits contribuables frustrés à s'insurger contre cette générosité à laquelle ils n'émargent même pas. Jusqu'à soutenir des formations politiques aux antipodes de leurs convictions...

Mario Sessa

OPINION

CUBA

Qui après Castro?

Qui succédera à Fidel Castro? Son frère Raúl, 72 ans, qui a la réputation d'un «sanguinaire»? Dans ce paysage ravagé par le communisme qu'est devenue Cuba, Oswaldo Paya incarne un souffle d'espoir. Dans une interview, il se prononce sans hésitation pour un gouvernement de type pacifiste.

■ page 19

SKI ALPIN

Le bon profil du vainqueur

Benjamin Raich mène le bal en Coupe du monde car il a su apprivoiser les disciplines de vitesse. Le constat de ces dernières années est clair: les purs techniciens qui ne skient qu'en géant et en slalom éprouvent mille peines, sauf domination outrépassée, à lutter pour le podium final. La vitesse est devenue un passage obligé.

■ page 27

Une maison révolutionnaire!

Courtételle ■ Jean Chatelain a conçu une villa expérimentale dont la structure s'inspire des fermes anciennes. Elle est de plus très peu gourmande en énergie

Par
Michel Gogniat

Elle se signale par sa rapidité de construction, son coût inférieur et son respect de l'environnement en se montrant peu gourmande en énergie. Comme un monolithe, la «villa Chatelain» ne manque pas d'étonner au cœur de Courtételle. Petite visite guidée, avec son propriétaire, de cette maison expérimentale.

Comment construire grand mais pas plus cher? C'est ce défi qu'a relevé Jean Chatelain, architecte de métier. Pour ce faire, il s'est inspiré des fermes de nos ancêtres, qui comportent de grands volumes et dont

seule la partie habitable est chauffée...

Comme une boîte

Le principe de construction est simple. L'enveloppe extérieure est composée de structures métalliques qui seront revêtues de matériaux recyclables. A l'intérieur de cette structure, comme une boîte (à la grandeur désirée), on glisse la maison habitable, qui sera essentiellement faite en bois. Au final, on trouve donc deux éléments. Une première partie, non chauffée (la moitié du volume), qui abrite divers éléments: les locaux de service (buanderie, chauffage), les armoires, le garde-manger, le débarras, le galetas, etc. Dans les

locaux de service, on découvre la pompe à chaleur, le boiler, ainsi qu'un système de récupération d'air à l'intérieur (limitant les pertes d'énergie). Même si le coût de cette installation est un peu plus cher (un prix atténué par les 8000 francs de subventions du canton), l'ensemble va générer ensuite 75% d'économie d'énergie par rapport à un système classique. La maison est d'ailleurs classée Minergie.

Modulable

La partie chauffée (où habite la famille) est modulable à l'envi car faite de panneaux de bois. Dans la villa de la famille Chatelain, le rez-de-chaussée est occupé, par exemple, par

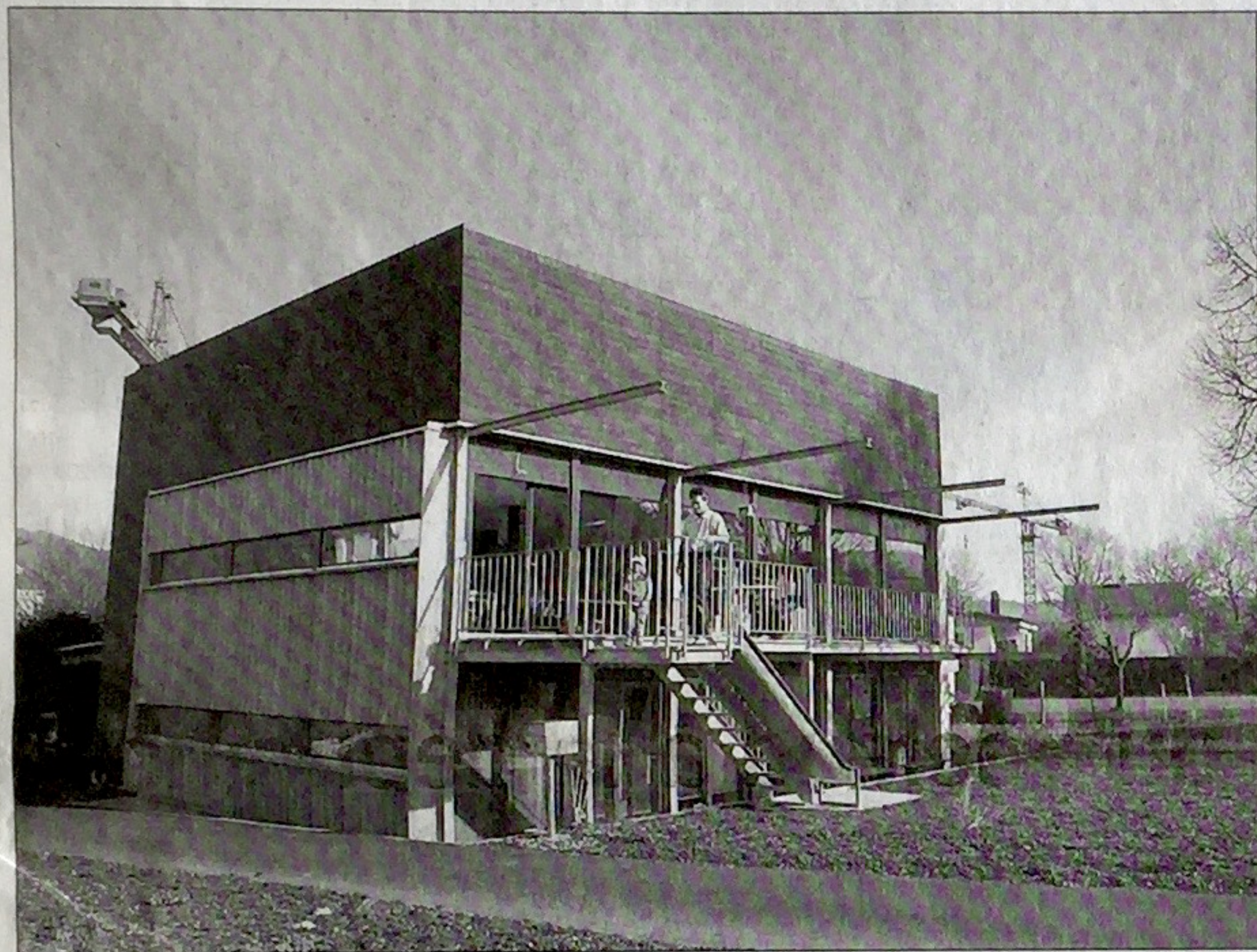
les trois chambres des filles, selon un concept que l'architecte jurassien a observé au couvent de la Tourette, près de Lyon et signé du Corbusier. Au premier étage, une immense pièce (le plafond est suspendu aux éléments métalliques) sert de cuisine-salon. A côté, la chambre à coucher des parents est ouverte sur une salle de bains. Au deuxième étage enfin, est installé un grand galetas.

Cette villa comporte deux autres atouts. Primo, elle a été construite en moins de cinq mois (dont quatre semaines de recherches pluridisciplinaires). Secundo, son coût, en raison du concept de construction, est moins cher. Le prix au mètre carré SIA revient à 420 francs, contre 500 ou 550 francs habituellement. La «villa Chatelain» revient à 565.000 francs au final. Et l'ingéniosité de cette réalisation lui laisse présager d'un grand avenir. /MGO

Des Endroits à l'Ajoie

Jean Chatelain compte bien présenter sa maison expérimentale au public lors de «portes ouvertes», qui sont prévues au printemps prochain. En attendant, l'architecte de la Vallée applique un peu les mêmes concepts dans les rénovations de fermes qu'il a en chantier. C'est notamment le cas dans un domaine des Endroits, près de La Chaux-de-Fonds. C'est aussi le cas dans une ferme de Mettembert et dans une autre à Miécourt, en Ajoie.

Dans tous ces cas de figure, Jean Chatelain est confronté à de grands volumes qu'il convient de gérer. /mgo



La «villa Chatelain», conçue en matériaux recyclables, est non seulement originale, mais aussi modulable à souhait.



Au premier étage, une vaste pièce abrite le salon et une cuisine ouverte. PHOTOS GOGNIAT

Objectifs atteints

Tribunaux de district ■ Le bilan de la fusion est positif

En janvier 1998, les tribunaux de district du canton «fusionnaient», pour n'être plus qu'une seule instance et un seul arrondissement. Cette réforme avait été décidée et mise en place afin de réduire les coûts de fonctionnement, notamment en passant par une réduction de personnel. Après cinq ans, le bilan de cette réforme judiciaire a entraîné les économies visées. C'est en substance la réponse que donne le Gouvernement jurassien à une question écrite émanant du groupe CS-POP, par la voix du député Christophe Schaffter.

En ce qui concerne, d'une part, la réduction du personnel judiciaire, on peut constater que les objectifs fixés à l'époque, soit moins cinq postes, ont été pleinement réalisés, déjà au 1er juillet 2002. Dans le cadre des mesures de correction, les

postes de commis-greffiers seront ramenés à 11,7 unités au terme de cette année, alors qu'on en comptait 14,5 avant la réforme.

La question du député delémontain portait, d'autre part, sur les coûts des travaux d'aménagement que cette fusion imposait au château de Porrentruy. Le crédit prévu se montait à 1,7 million de francs. Là encore pas de problème, puisque le montant de la facture finale s'est élevé à 1.689.723 francs, soit plus de 10.000 francs de crédit non utilisé. Par ailleurs, aucun autre coût particulier en dehors de l'évolution des charges et des revenus n'est à signaler. Le Gouvernement termine en soulignant encore qu'il a octroyé, en août 2003, un crédit de 100.000 francs destiné au financement d'un nouveau local d'archives dans les combles du château de Porrentruy. /hem

Soixante jeunes en spectacle

Saignelégier ■ Venu de Normandie, le groupe Varappe est animé par une Taignonne d'origine

Une soixantaine de jeunes de Basse-Normandie (région du Perche) débarquent ces jours-ci aux Franches-Montagnes. A la base de cette initiative, Françoise Bruneau, enseignante qui, avec son mari, anime la chorale Varappe. Françoise Bruneau a vécu ses jeunes années à Pesey et la plupart de sa famille – les Brossart – habite les Franches-Montagnes.

Avec tout son groupe, elle revient donc au pays de manière originale pour partir à la rencontre de ses cousins. La chorale qui l'entoure est formée de jeunes de 10 à 20 ans, qui séjourneront dans la colonie de vacances des Emibois. Ils ont monté un spectacle intitulé «Salam à Shalom», un cri de paix qui invite les humains à être des artisans de la paix et à respecter l'autre, quelle que soit sa religion. Varappe sera

donc en spectacle à l'église rouge de Neuchâtel les 12 et 13 février (20h). Avec Jeu de notes, la chorale franc-montagnarde, Varappe animera la messe paroissiale du Noirmont, samedi prochain à 18h30. La chorale sera, enfin, en concert en l'église de Saignelégier dimanche (16h), avant de se produire en l'église du Sacré-Cœur, à La Chaux-de-Fonds, le mardi 17 février (19h30). /MGO



Ces 60 jeunes Normands jouent, dansent et chantent la paix. PHOTO SP

LIGNE BIENNE-BELFORT

Jura et Berne interviennent en chœur

Dans la liste des réalisations ferroviaires retenues par le Conseil fédéral le 28 janvier dernier, la réhabilitation de la ligne Bienne-Belfort ne figurait pas au programme. Cette dernière est pourtant directement liée au TGV Rhin-Rhône, dont les travaux de construction s'étaleront de 2006 à 2010.

Pas d'accord, disent en chœur les cantons de Berne et du Jura, ainsi que les villes de Delémont et Bienne. Ils demandent donc au Conseil fédéral, respectivement aux Chambres, de corriger rapidement le tir et d'inscrire cette réalisation en première phase des projets bénéficiant des crédits pour les raccordements de la Suisse aux lignes à grande vitesse.

La construction du TGV, l'importance de la région concernée du côté helvétique (300.000 habitants) et l'investissement limité nécessaire plaident fortement en faveur de la réouverture de cette liaison d'ici à 2010.

Les intéressés soulignent que la ligne Bienne - Delémont - Belfort croisera la ligne TGV Rhin-Rhône dans la nouvelle gare de Méroux, près de Belfort, et qu'il serait incohérent que la Suisse refuse de rejoindre par le rail la seule nouvelle gare TGV située à proximité de sa frontière. /comm-hem

CANTON

Cent chômeurs en plus

Détérioration sur le front du chômage dans le canton du Jura. Au 31 janvier dernier, 2562 demandeurs d'emploi ont été recensés, soit 101 de plus qu'à fin décembre, et le nombre des chômeurs a progressé de 99 pour atteindre au total 1812 personnes.

Eu égard à la population active, le taux des demandeurs d'emploi passe ainsi à 7,5%, contre 7,2% à fin décembre dernier, et celui relatif aux chômeurs à 5,3% (5%). Dès aujourd'hui, une centaine de chômeurs vont pouvoir bénéficier de l'augmentation de 400 à 520 des indemnités de chômage autorisée par le Département fédéral de l'économie. Avec, pour ces cas, 20% des coûts à charge du canton.

Ventilées par district, les données publiées hier montrent que la dégradation enregistrée concerne essentiellement celui de Delémont. Le nombre demandeurs d'emploi y passe de 1444 à 1517, et celui des chômeurs progresse de 1003 à 1088. La poussée est en revanche contenue dans ceux de Porrentruy et des Franches, avec respectivement 823 (+11) et 212 (+7) demandeurs d'emplois, et 570 (+8) et 154 (+6) chômeurs.

En progression constante depuis des mois, le nombre des demandeurs d'emploi se rapproche du niveau le plus élevé atteint ces dix dernières années. A noter qu'aujourd'hui, un chômeur sur quatre est âgé de moins de 25 ans (453) et, parmi les 2562 demandeurs d'emplois, 697 sont en recherche de travail depuis plus d'un an. /jst

RÉGION PRATIQUE

URGENCES

■ **Ambulances de Saignelégier:** 144 ou 032 952 12 12.
■ **Médecins:** en cas d'absence du médecin habituel, téléphoner à l'hôpital Saint-Joseph à Saignelégier, 032 952 12 12.

■ **Pharmacie des Franches-Montagnes:** service de garde, 032 951 12 03 et 032 951 12 01 pour tout renseignement.
■ **Dépannages:** Centrale, 032 955 14 12.